

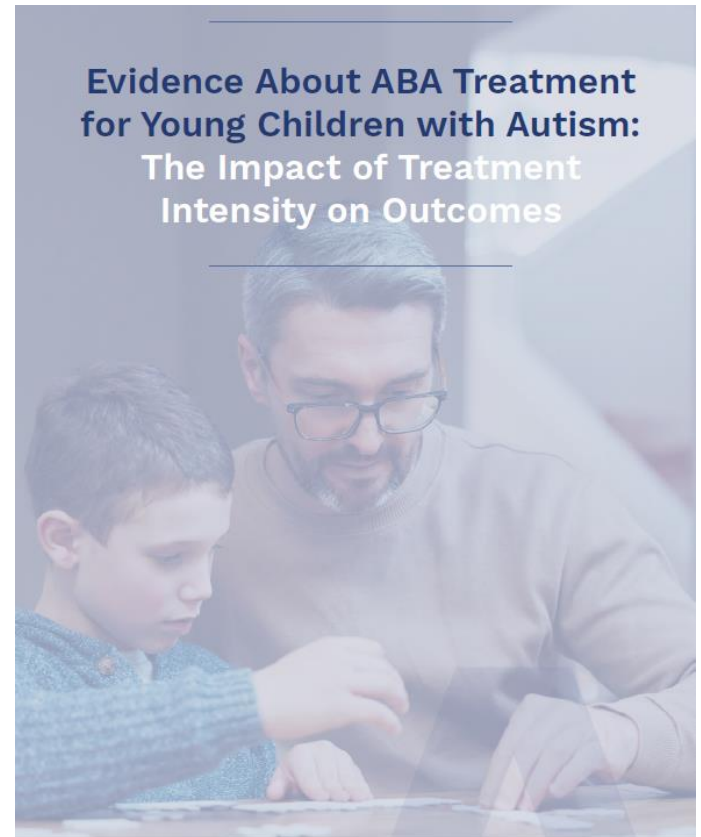
Ruolo dell'intensità nei risultati dell'intervento ABA

Documento originale

<https://www.casproviders.org/evidence-intensive-early-aba>

Lezione Gina Green presso
QUB University

<https://www.youtube.com/watch?v=pwpobTiaVvU>



CASP The Council of Autism
Service Providers



Intensity in ABA intervention

- Sintesi delle prove di efficacia e degli standard di intervento precoce comprensivo per persone con diagnosi di autismo
- Impatto dell'intensità sui risultati
- Vedi anche il documento «ABA practice guidelines»

<https://www.casproviders.org/asd-guidelines>



Definizione di intensità e GASC

- Numero di ore di intervento diretto alla settimana
- Generally Accepted Standards of Care (GASC) sono raccomandazioni, periodicamente aggiornate, presenti in tutte le discipline di cura e redatte da esperti che hanno la responsabilità di valutare l'evidenza disponibile senza portare interessi di parte (es. Riduzione dei costi)
- Nell'intervento ABA per ASD I GASC sono delineati nella terza edizione del documento *ABA Practice Guidelines for the Treatment of Autism Spectrum Disorder (2024)*



Evidence Based Practice

- Migliori evidenze scientifiche disponibili
- Esperienza clinica
- Comprensione e conoscenza di caratteristiche, valori e contesto del paziente

Per guidare il processo decisionale nell'intervento e

- Sviluppare
- Erogare
- Valutare

i servizi



Evidenza scientifica: studi individuali

Criteri essenziali di analisi:

- Retrospektivo/ prospettico
- Controllo sperimentale
- Background scientifico della domanda di ricerca
- Conclusioni aderenti ai risultati e al metodo di investigazione utilizzato

Per approfondire metodologia ed evidenza derivante ad es. da **studi a caso singolo**

<https://ies.ed.gov/ncee/wwc/SingleCaseTraining5>



Evidenza scientifica: corpus della ricerca

- Nessuno studio individuale (caso singolo o di gruppo) potrebbe essere sufficiente per influenzare *da solo* gli standard della presa in carico
- La replicazione è il cuore della scienza, e dell'ABA
- Revisioni sistematiche della letteratura e meta-analisi accorpano i dati e l'evidenza di singoli studi per identificare effetti e raccomandazioni di efficacia



GASC in ASD (p.11)

Generally Accepted Standards of Care for the ABA Treatment for Young Autistic Children

The ability of ABA to successfully remediate the core symptoms and difficulties associated with a diagnosis of autism through the development, restoration, and maintenance of abilities has been documented in hundreds of peer-reviewed scientific studies published over the past 60 years. ABA has been shown to successfully treat older autistic persons and patients with conditions other than autism (e.g., Custer et al., 2021; Neil et al., 2021; Titlestad & Eldevik, 2019), and has been recognized as the standard of care for treating autism in young children by several authorities, including the *American Academy of Pediatrics* and the *American Academy of Child and Adolescent Psychiatry*.



Interventi focalizzati e comprensivi

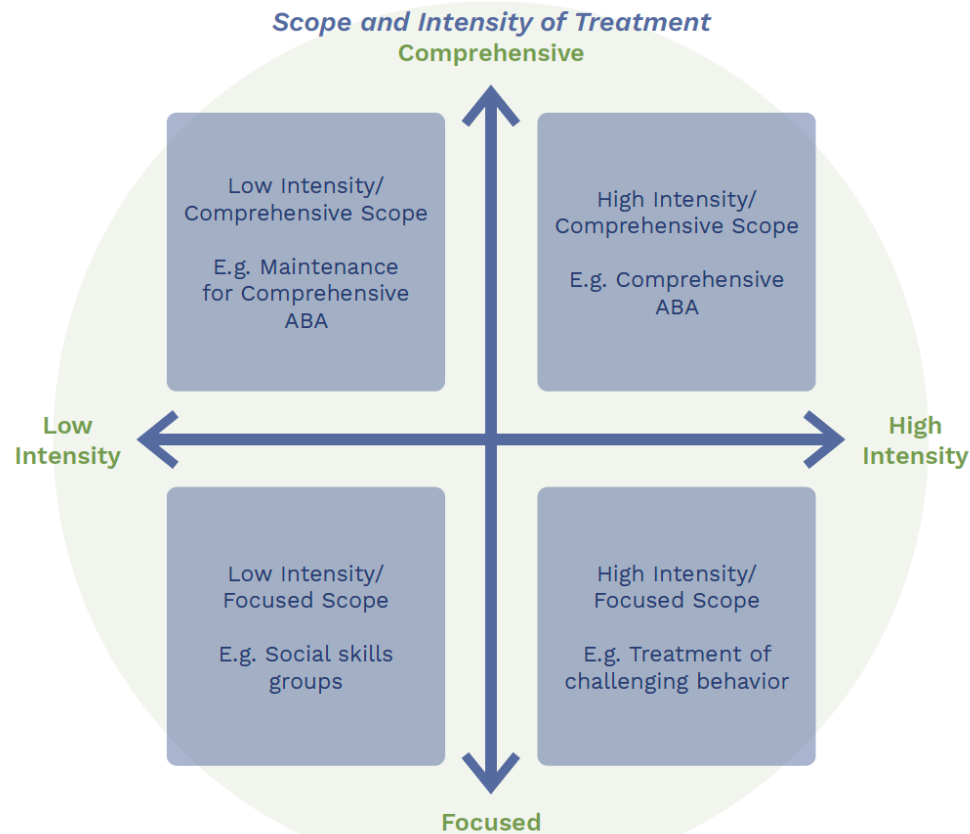


Figure 2. Relationship of scope and intensity in ABA treatment plans.



GASC nell'intervento precoce in ASD

- Iniziare il prima possibile e capitalizzare la plasticità neuronale nella prima infanzia
- Accelerare la traiettoria di sviluppo programmando interventi comprensivi: in tutte le aree critiche di sviluppo e nei contesti di vita
- Offrire un alto tasso di apprendimento per dare la possibilità di colmare il divario con i coetanei a sviluppo regolare (es. sviluppo vocabolario tra i 2 e i 3 anni è di circa 70 parole al mese)
- Insegnare abilità di base (learn to learn skills)
- Coinvolgere al massimo i caregiver e i riferimenti di vita del bambino



Intensità nei GASC (p.15)

- 6. Children should receive an average of 30-40 hours per week of direct intervention for two or more years.*

Substantial treatment time allows for the large number of learning opportunities that are necessary for young children with autism to make up for delays in development. It is important to note that many children show considerable improvements after one year of early comprehensive intensive ABA treatment; however, research shows that many children benefit from continuing intensive treatment beyond the first year (e.g., Howard et al., 2014), and that at least two years of early comprehensive intensive ABA treatment is associated with the best outcomes (e.g., Eldevik et al., 2010). So treatment should continue for an additional year or more to maintain improvements and build on them to help prepare children for success in school, community, and other settings. See Appendix A for a sample daily schedule for early comprehensive intensive ABA treatment.



Eldevick et al. Revisione sistematica

- Eldevik, S., Strømngren, B., Eikeseth, S., Field, A., Goetz, C. M., & Titlestad, K. B. (2024) *Clinically significant outcomes of early intensive behavioral intervention for children with Autism Spectrum Disorders: An Individual Participant Data Meta-analysis*. Submitted.
- Analisi dei dati individuali di **341** bambini di poco più di 3 anni in interventi **EIBI** (Early Intensive Beh Interventions) riportati in **15 studi** sperimentali controllati e prospettici pubblicati
- Misure **standardizzate** (es. Vineland, Bailey, Wechsler, CARS)



Risultati dopo almeno 1 anno di intervento EIBI

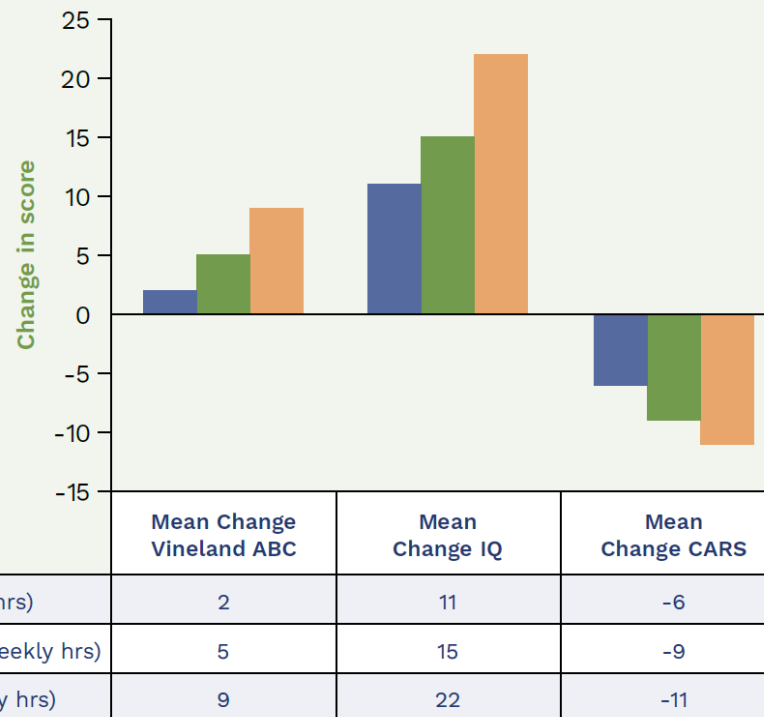
Suddivisi in 3 gruppi di intensità

- Bassa (5-12 ore settimanali)
- Media (13-25 ore settimanali)
- Alta (26-40 ore settimanali)



Comportamento adattivo, QI, severità sintomi (p.18)

Figure 3: The mean change in standard scores (SS) for adaptive behavior and intellectual functioning, and raw scores of autism severity across three intensity levels of early comprehensive intensive ABA intervention.



Mantenimento nel tempo

- Complessivamente gli studi dimostrano mantenimento e stabilità dei risultati nel tempo
- Adolescenti con «optimal outcome» tendono ad aver iniziato l'intervento ABA nella prima infanzia e con maggiore intensità (Oren et al 2014)



Critiche a pubblicazioni recenti (p.23 e seguenti)

Critique of Recent Publications

Authors of two relatively recent publications asserted that the intensity of treatment had no bearing on patient outcomes. Summaries and critiques of each study are provided below, but interested readers are encouraged to read and evaluate the studies themselves. Both articles can be accessed online: [Ostrovsky \(2023\)](#) and [Sandbank et al. \(2024\)](#).

In summary, in lumping together studies that varied in terms of their scope (comprehensive and focused), participants (children, peers, caregivers), and outcome measures (direct and indirect) and excluding several studies of comprehensive ABA intervention, ***Sandbank et al. (2024) mixed the proverbial apples and oranges on several important dimensions. The result was that the critical role of intensity in outcomes of ABA or other behavioral interventions for young children was obscured in their analyses.***

